

NIEUWSBRIEF

Nummer 4
April 2026

Levendig
Landgoed
Huize Padua



Het vernieuwde Landgoed Huize Padua

ONTWIKKELING

Oplevering Buitenplaatswonen op Landgoed Huize Padua

De oplevering van Buitenplaats wonen op het Landgoed Huize Padua van GGZ Oost Brabant is een feit! Daarmee is een belangrijke eerste stap gezet in de vernieuwing van het landgoed, met als doel een eigentijdse, duurzame en zorggerichte leefomgeving te creëren. Tijdens de oplevering ontving **Koen van Haaren**, directeur bedrijfsvoering van Huize Padua, een symbolische sleutel uit handen van **Tom Bongers**, directeur van Bouwbedrijf Berghege.

Aansluitend ondertekenden beide directeuren de opleverdocumenten, waarmee de oplevering officieel werd bekrachtigd. Buitenplaats wonen is daarmee klaar voor de volgende fase: de verhuizing van bewoners naar hun nieuwe thuis en van medewerkers naar hun nieuwe werkplek. *"Voor onze bewoners en medewerkers een prachtige plek om te wonen en te werken, midden in het groen, moderne studio's en veel licht en ruimte. Trots dat we dit samen met gebruikers hebben kunnen ontwikkelen"* vertelt Koen van Haaren.

Sterke samenwerking als basis

De twee woongebouwen zijn gerealiseerd dankzij de succesvolle samenwerking van het bouwteam Bouwbedrijf Berghege, installateurs Verstappen van Amelsvoort en Energa. Door hun gezamenlijke inzet is een hoogwaardige en toekomstbestendige woonomgeving gerealiseerd, waarin zorg en kwaliteit centraal staan.

Veilige en stimulerende woonomgeving

Buitenplaats wonen bestaat uit twee woongebouwen, elk met 32 studio's verdeeld over twee verdiepingen. De gebouwen zijn ingericht op samen wonen in groepen, met meerdere gemeenschappelijke ruimtes die ontmoeting en verbinding stimuleren. De woonvorm biedt een veilige en vertrouwde omgeving voor mensen die zorg nodig hebben, midden in het groene karakter van het landgoed. De bewoners die hier hun intrek nemen, verblijven al binnen GGZ Oost Brabant. Met deze stap krijgen zij een moderne woonplek, terwijl de veilige omgeving behouden blijft. De verhuizing staat medio juni gepland.

Natuurlijk, toekomstgericht en verbonden

Met Buitenplaats wonen wordt zorg nadrukkelijk verbonden met de natuurlijke omgeving van het landgoed. De gebouwen zijn ontworpen met oog voor rust, ruimte en duurzaamheid.

Eerste stap in verdere ontwikkeling landgoed

Buitenplaats wonen vormt de eerste fase van de nieuwbouw op het landgoed. De oplevering markeert het begin van een bredere transformatie, waarin de kwaliteit van wonen, zorg en leefomgeving verder wordt versterkt. Met deze mijlpaal zet GGZ Oost Brabant een volgende stap in het toekomstbestendig maken van haar zorgaanbod, waarbij het creëren van een thuis voor bewoners centraal staat.

'Een prachtige plek om te wonen en te werken, midden in het groen met veel licht en ruimte'



Groene en uitnodigende buitenruimte.



Ondertekening & sleuteloverdracht.

INRICHTING BUITENPLAATS WONEN

Van keuzes naar concrete invulling

De afgelopen periode zijn belangrijke stappen gezet in de inrichting van de woongebouwen. Zo zijn er ontwerpen uitgewerkt voor vier verschillende woonkamers. Daarnaast kunnen bewoners straks kiezen uit drie varianten studio's, elk met een eigen kleurstelling.

Maar hoe komen zulke keuzes eigenlijk tot stand?

We hebben hiervoor een zorgvuldig en transparant proces doorlopen. Op basis van wensen van bewoners, medewerkers en andere betrokkenen zijn eerst de belangrijkste uitgangspunten en selectiecriteria vastgesteld. Vervolgens zijn verschillende leveranciers uitgenodigd om met ons mee te denken en voorstellen uit te werken. Deze leveranciers ontvingen uitgebreide projectinformatie, zoals plattegronden en ontwerpuitgangspunten. Op basis daarvan hebben zij ontwerpen, prijsopgaven en planningen ingediend. De voorstellen zijn daarna beoordeeld op onder andere prijs, kwaliteit, duurzaamheid, onderhoud en service.

Presentaties en beoordeling

De leveranciers die voldeden aan de gestelde criteria, zijn uitgenodigd om hun plannen te presenteren. Tijdens deze presentaties stond niet alleen het ontwerp centraal, maar ook de sfeer, materiaalkeuze en de aansluiting bij de doelgroep. Een brede beoordelingsgroep heeft de plannen zorgvuldig bekeken en beoordeeld. Dit zorgde voor een afgewogen keuze waarin verschillende perspectieven zijn meegenomen.

Keuze meubilair en raambekleding

Voor het meubilair kwam één leverancier duidelijk als beste uit de beoordeling: Exsta. Hun voorstel sloot het beste aan bij de wensen en eisen van het project. De komende periode wordt dit ontwerp, samen met de gebruikersgroep Buitenplaatswonen, verder verfijnd. Voor de raambekleding lagen de scores dicht bij elkaar. Internoja eindigde hierbij als beste, op de voet gevolgd door Lensen en Vervoort.



Verschillende zitmeubels zijn inmiddels getest.

Proefplaatsen en definitieve keuzes

Om zeker te weten dat het meubilair ook in de praktijk goed bevalt, zijn eind november verschillende zitmeubels proef geplaatst op locatie (bij de afdelingen). Tijdens deze proefmomenten is uitgebreid getest op comfort en gebruik. Op basis hiervan zijn nog enkele aanpassingen gedaan. Eind januari is vervolgens de definitieve bestelling geplaatst.

Vooruitblik: inhuzen en planning

Ook richting de ingebruikname liggen we goed op schema. Vanaf 1 april starten de eerste werkzaamheden in de gebouwen.

De planning voor de maanden daarna ziet er op hoofdlijnen als volgt uit:

- **April:** technische werkzaamheden en montage, inclusief raambekleding
- **Mei:** levering en plaatsing van meubels, inrichting van ruimtes en installatie van apparatuur
- **Juni:** schoonmaak en de verhuizing van bewoners en hun persoonlijke spullen

Parallel hieraan wordt ook het buitenterrein aangelegd. Als alles volgens planning verloopt, is begin juli alles gereed voor gebruik en kan de zorg volledig van start gaan.

BEHANDELOMGEVINGEN BUITENPLAATSWONEN

Zorg die aansluit bij wat iemand nodig heeft

We kiezen bewust voor een andere manier van kijken naar zorg. Niet de diagnose of stoornis staat centraal, maar de mens als geheel.

Iedereen heeft immers dezelfde basisbehoeften: we willen ons veilig voelen, gezien worden, ergens bij horen en betekenis ervaren in het dagelijks leven. Deze fysieke, emotionele, mentale en zingevende behoeften vormen het uitgangspunt van de behandelomgevingen.

Van probleemgedrag naar begrijpen wat nodig is

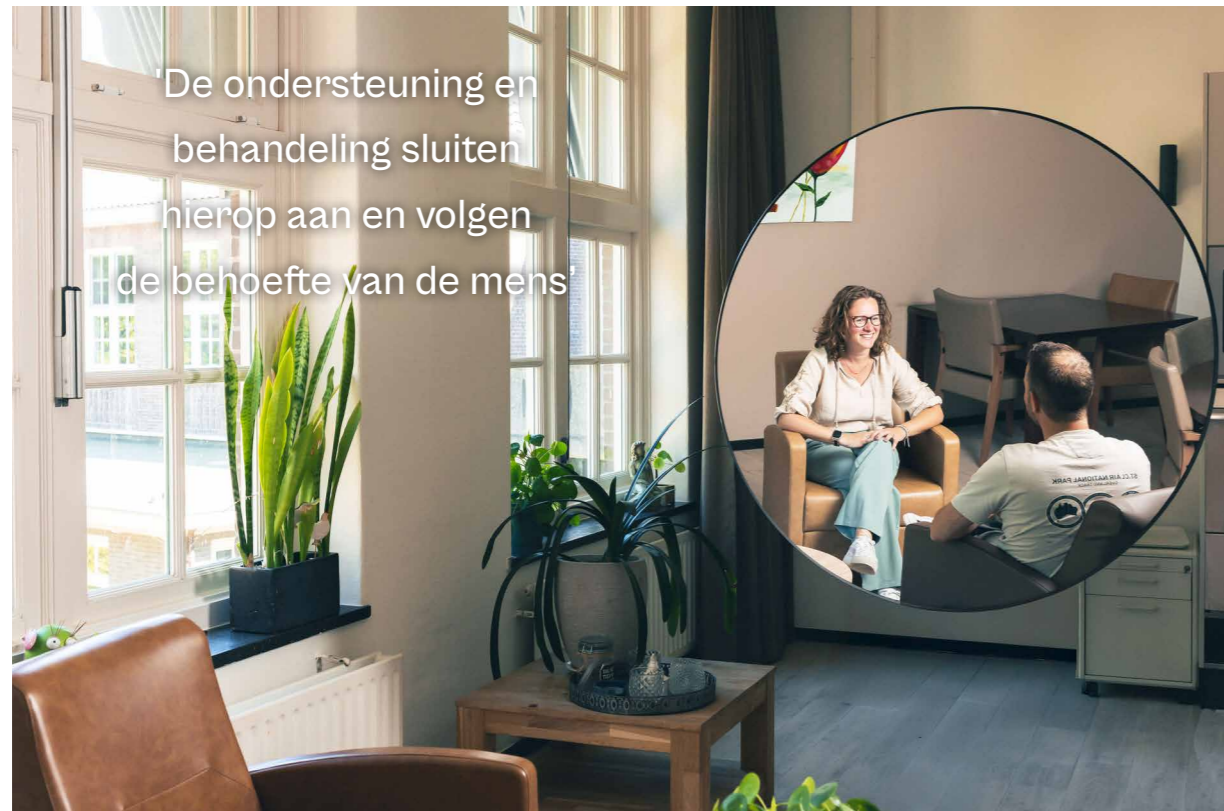
Gedrag dat als 'lastig' wordt ervaren, zien we niet langer als iets dat op zichzelf staat. Het is voor ons een signaal. Een teken dat iemand op dat moment onvoldoende krijgt wat hij of zij nodig heeft. Door op deze manier te kijken, verschuift de focus van het gedrag naar het beter begrijpen van de onderliggende behoefte.

Samen leven in passende omgevingen

In de praktijk betekent dit dat mensen niet meer worden behandeld op basis van hun diagnose, maar op basis van de ondersteuning die zij nodig hebben. Binnen de verschillende behandelomgevingen wonen mensen samen die vergelijkbare behoeften hebben. Denk bijvoorbeeld aan behoefte aan rust en structuur, juist meer prikkels en activiteit, of nabijheid en begeleiding in het dagelijks leven. Door deze manier van indelen ontstaat een omgeving die beter aansluit bij het dagelijks functioneren van bewoners én bij wat zij nodig hebben om zich goed te voelen.

Fijn leven als uitgangspunt

Het uiteindelijke doel van deze aanpak is dat bewoners het leven zoveel mogelijk als fijn kunnen ervaren. Een plek waar je jezelf kunt zijn, waar je je veilig voelt en waar ruimte is om te groeien. De ondersteuning en behandeling sluiten hierop aan en volgen de behoefte van de mens.



RECRUITMENT ADVISEUR AAN HET WOORD

Wendy Coolen



Als recruitment adviseur voor Huize Padua bij GGZ Oost Brabant spreekt **Wendy Coolen** veel kandidaten die op gesprek komen op het landgoed. Wat haar daarbij steeds weer opvalt? De verrassing.

Een plek die anders voelt dan verwacht

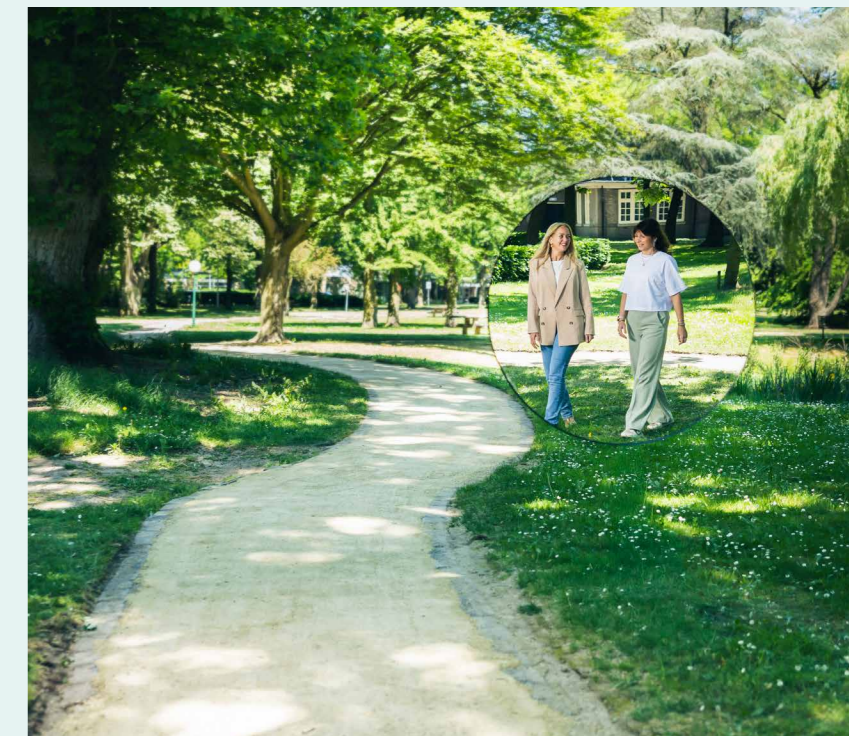
"Veel mensen geven aan dat ze het hier totaal anders ervaren dan ze vooraf hadden gedacht," vertelt Wendy. "Ze zien een open en mooi terrein. Door het groen, de ruimte en de toegankelijkheid voelt het helemaal niet als een gespecialiseerde ggz-locatie." Dat beeld herkent ze zelf ook. "Als je hier rondloopt, voelt het bijna als een kleine samenleving. Met de kinderboerderij, de voorzieningen en de ruimte die er is voor mensen om zichzelf te zijn. Het is echt een plek waar mensen kunnen leven, niet alleen verblijven."

Vooroordelen maken plaats voor een nieuwe blik

Volgens Wendy wijkt die ervaring sterk af van de vooroordelen die soms nog bestaan. "Mensen denken al snel aan gesloten hekken of een onveilige omgeving. Maar dat is hier totaal niet aan de orde. Juist de openheid en het groene karakter maken het een prettige en toegankelijke plek voor iedereen."

Met plezier werken op het landgoed

Ook voor haarzelf maakt dat een groot verschil in het dagelijks werk. "Ik werk hier met veel plezier. Even een wandeling maken over het terrein, weg van mijn bureau: dat kan hier gewoon. Dat draagt echt bij aan hoe fijn het is om hier te werken."



Trots om te laten zien wat hier mogelijk is

De komende tijd wil Wendy zich er dan ook voor inzetten om dit beeld beter naar buiten te brengen. "Ik gun het mensen om te zien wat Huize Padua écht is. Wat we hier met elkaar hebben opgebouwd, en hoe bijzonder dit landgoed is voor bewoners én voor medewerkers."

Meer weten over werken op Huize Padua?

Neem contact op met Wendy!

T 088-8462273 | E wpa.coolen@ggzoostrabant.nl

Benieuwd naar onze vacatures?

Bekijk deze [website](#)

www.werkenbij.ggzoostrabant.nl

Terugblik Padua Bloeit: zondag 18 januari

Wat was het een inspirerende dag op Landgoed Huize Padua. Op zondag 18 januari kregen bezoekers tijdens *Padua Bloeit* een kijkje in de toekomst van het landgoed: ze ontdekten de (bouw)plannen, ontmoetten de betrokkenen en lieten zich inspireren door alles wat hier groeit en bloeit.

In de diverse kramen was informatie te vinden over onder andere het stedenbouwkundig plan, Buitenplaatswonen en Boswonen, de Herenboeren, de Groene GGZ, de kunstroute en innovatieve ontwikkelingen.

Tijdens de themarondleidingen – over de bouwplannen, de kunstroute en innovatie & Groene GGZ – kwamen visie en praktijk op een mooie manier samen.

De grote betrokkenheid en de open gesprekken maakten deze dag extra waardevol. Samen maken we de verbinding en bouwen we stap voor stap aan de toekomst van dit bijzondere landgoed. Dank aan iedereen die erbij was!



'De grote betrokkenheid en de open gesprekken maakten deze dag extra waardevol'

Een groene en uitnodigende buitenruimte

Tussen de gebouwen van Buitenplaats wonen ontstaat straks een prettige, groene buitenruimte. Een plek waar bewoners, medewerkers en bezoekers kunnen wandelen, elkaar ontmoeten of juist even tot rust kunnen komen.

Het ontwerp voor het buitenterrein is opgesteld door RA+ en Buro Lubbers. Na een zorgvuldige aanbesteding is de uitvoering gegund aan T&G. Samen zorgen zij ervoor dat het terrein straks naadloos aansluit bij de visie van Buitenplaats wonen.

Ontworpen vanuit de Groene GGZ

Bij het ontwerp is gebruikgemaakt van de principes van de Groene GGZ. Dit betekent dat de buitenruimte actief bijdraagt aan welzijn en herstel.

In het plan komen drie belangrijke landschapskarakteristieken terug:

- **Divers:** een afwisselende omgeving met verschillende soorten beplanting en plekken om te verblijven
- **Sociaal:** ruimte voor ontmoeting en gezamenlijke activiteiten
- **Shelter:** beschutte plekken waar je je veilig en geborgen kunt voelen

Deze combinatie zorgt voor een buitenruimte die aansluit bij verschillende behoeften van cliënten.

Wat komt er allemaal?

De buitenruimte wordt rijk ingericht met veel groen: hagen, bomen, heesters en lage beplanting. Grote delen van het terrein worden ingezaaid met gras.

Daarnaast komen er diverse voorzieningen die het dagelijks gebruik ondersteunen:

- buitenbergingen en fietsenstallingen, inclusief oplaadpunten voor fietsen en scootmobielen
- een parkeer'koffer' met 12 parkeerplaatsen, zoveel mogelijk uit het zicht en omgeven door hagen
- wandelpaden en bestrating naar de entrees, en een half verhard pad door het binnenterrein
- terrassen bij de gebouwen
- een centrale ontmoetingsplek met onder andere een jeu de boulesbaan, tafeltennistafel en picknicktafels
- bankjes, verlichting en half ondergrondse afvalcontainers

Ook wordt een wadi aangelegd, waarin regenwater van de daken op natuurlijke wijze in de bodem kan infiltreren.

Planning en uitvoering

De aanleg van het buitenterrein start na de oplevering van de gebouwen, begin april. Naar verwachting is het terrein medio juni gereed, zodat het klaar is voor de verhuizing van bewoners. De grotere bomen en hagen worden vanwege het plantseizoen later in het jaar geplant.

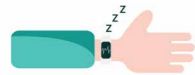
Er is een nauwe samenhang met de inhuizing: de paden naar de entrees worden als eerste aangelegd, zodat de gebouwen goed bereikbaar zijn tijdens de werkzaamheden. De bouwhekken blijven tijdens de uitvoering nog aanwezig.



De buitenruimte wordt rijk ingericht met veel groen: hagen, bomen, heesters en lage beplanting.

Innovatie: samen blijven vernieuwen

Binnen Landgoed Huize Padua werken we continu aan vernieuwing. Juist door te blijven ontwikkelen, kunnen we de kwaliteit van zorg hoog houden. GGZ Oost Brabant heeft een duidelijke visie op innovatie. Daarbij gaat het niet alleen om technologische vernieuwing, maar juist ook om sociale innovatie. Denk bijvoorbeeld aan technologische toepassingen zoals *Tonnie de Robot*, *Mijn Eigen Plan* of het gebruik van *Fitbits*. Maar ook aan vernieuwende manieren van werken, zoals de principes van de Groene GGZ en Triple C. Al deze vormen van innovatie dragen bij aan betere zorg en een prettiger dagelijks leven.



Fitbit

De *Fitbit* is een draagbare fitness-tracker in de vorm van een horloge, die eenvoudig te gebruiken en uit te lezen is via een smartphone of het apparaat zelf. De focus ligt op het inzichtelijk maken van gezondheid, met name slaap. Binnen GGZ Oost Brabant kan dit bijdragen aan herstel en veerkracht, doordat goede slaap essentieel is voor mentale stabiliteit en stressregulatie. Het gebruik bevordert zelfregie en bewustwording, omdat cliënten hun slaapedrag beter begrijpen en hierop kunnen inspelen.



Tonnie de Robot

Tonnie de Robot is een ondersteunende zorgrobot die cliënten helpt bij structuur, dagelijkse routines en zelfstandigheid. Hij kan herinneringen geven voor medicatie en activiteiten, gezelschap bieden, ondersteunen bij oefeningen en indien nodig zorgverleners inschakelen. Tonnie is vooral geschikt voor cliënten die behoefte hebben aan extra structuur, begeleiding en sociale interactie, en draagt bij aan hun gevoel van veiligheid, betrokkenheid en herstel.



Mijn Eigen Plan

Mijn Eigen Plan is een digitaal informatiebord op de afdeling dat cliënten en medewerkers op een visuele en toegankelijke manier inzicht geeft in de dagstructuur, zoals planning, roosters, activiteiten en praktische informatie. Het ondersteunt de oriëntatie in tijd en ruimte en draagt bij aan meer overzicht, rust en eigen regie voor cliënten, waardoor zij meer grip ervaren op hun dagelijkse leven.



Meer weten over deze innovaties?

Neem contact op met Wendy Halie! Ze vertelt je er graag meer over. Telefoon 088-8461441 of mail gp.halie@ggzoostbrabant.nl



Innovatie begint op de werkvloer

Wat we heel belangrijk vinden: innovatie is er vóór de zorg, en komt vaak ook út de zorg. Ideeën ontstaan meestal op de werkvloer vanuit een behoefte, een knelpunt of soms gewoon een irritatie in het dagelijks werk.

Juist die signalen willen we graag ophalen. Het team Innovatie gaat daarom graag in gesprek met zorgprofessionals, bewoners en naasten. Samen kijken we hoe een idee kan uitgroeien tot een concrete oplossing. Zo bouwen we stap voor stap aan vernieuwing die echt werkt in de praktijk.

Van idee naar toepassing

Op het landgoed zijn al verschillende innovaties in gebruik of in ontwikkeling. Vaak zijn deze tot stand gekomen in samenwerking tussen bewoners en zorgprofessionals.

Een mooi voorbeeld is de proef met circadiaanse verlichting binnen het Expertisecentrum Hersenletsel en Neuropsychiatrie. Deze verlichting volgt het natuurlijke daglicht in kleur en sterkte en ondersteunt daarmee het dag- en nachtritme.

De eerste ervaringen zijn positief: bewoners ervaren meer rust en een beter ritme. De komende periode blijven we dit monitoren en verder optimaliseren, samen met zorgprofessionals en de ontwikkelaar. Het doel is om deze toepassing straks ook in te zetten in de nieuwbouw van Buitenplaats wonen, bijvoorbeeld in de woonkamers.

Samen blijven verbeteren

Innovatie is nooit 'af'. Samen met de zorg blijven we zoeken naar verbeteringen en vernieuwingen die bijdragen aan het welzijn van bewoners, hun naasten en onze medewerkers.

Kunstroute het Helend Pad: kunst die verbindt en verrast

Op het landgoed van Huize Padua wordt de komende jaren gewerkt aan de kunstroute *Helend Pad*. Deze route bestaat uit verschillende kunstwerken in de openbare ruimte – zichtbaar en toegankelijk voor iedereen.

Niet alleen voor bewoners en medewerkers, maar ook voor wandelaars, buurtbewoners en andere bezoekers. Kunst die je onderweg tegenkomt, midden in het landschap.

Nieuwe kunstwerken in 2026

Dit jaar worden twee nieuwe kunstwerken toegevoegd aan de route. Zo werkt **Niels Ballemans** aan een kunstwerk bij de vijver en maakt **Lotte van Laatum** een werk in het Sterrenbos.

Bijzonder is dat deze kunstwerken niet alleen vóór, maar ook mét mensen tot stand komen. De kunstenaars gaan op het landgoed aan de slag en betrekken daarbij bewoners en iedereen uit de omgeving die wil meedoen.

Plekken met een eigen verhaal

De kunstwerken geven verschillende plekken op het landgoed een eigen gezicht. Ze maken locaties herkenbaar en vertellen iets over de geschiedenis of betekenis ervan.

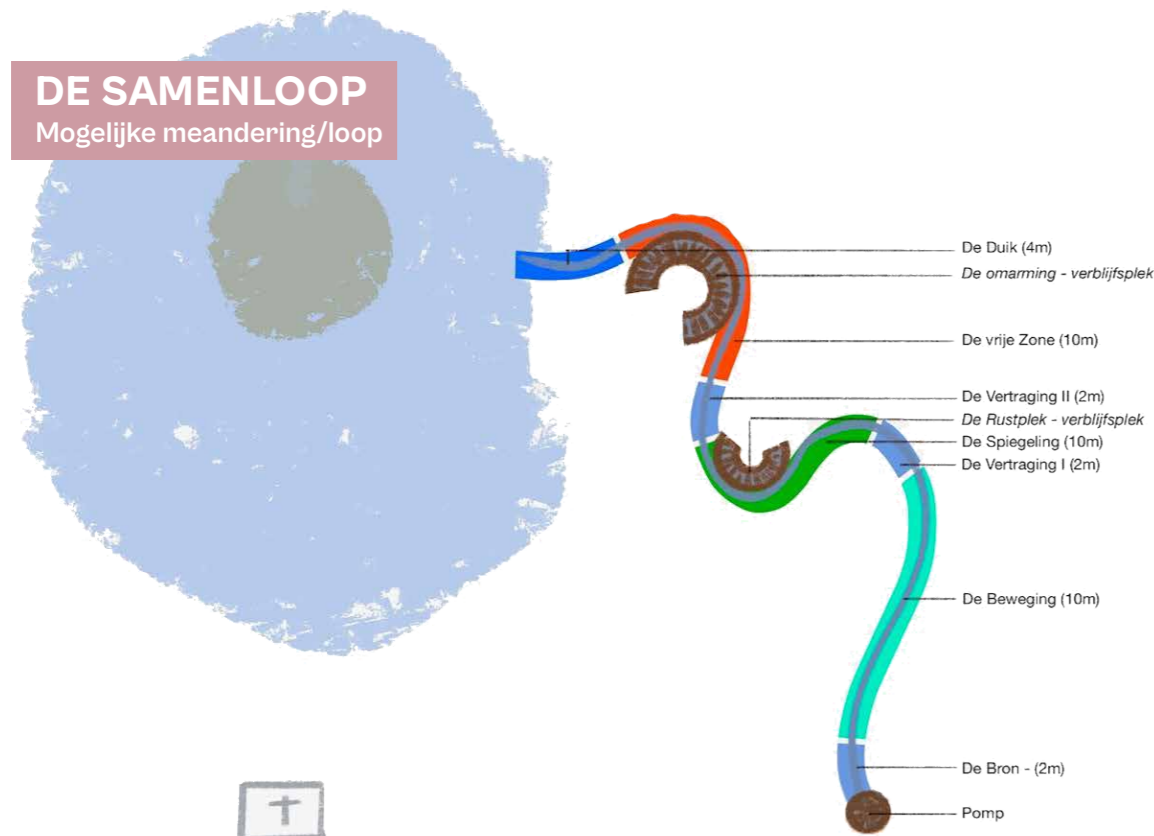
Een mooi voorbeeld is het Sterrenbos. Deze plek is vandaag de dag minder zichtbaar, maar heeft een bijzondere geschiedenis. Ooit werd het aangelegd door de Broeders Penitenten, die hier al biddend wandelden zonder de weg kwijt te raken. Het nieuwe kunstwerk grijpt terug op dit verhaal, maar vertaalt het naar een eigentijdse vorm.



Route *Helend pad* bij GGZ Oost Brabant Huize Padua.

DE SAMENLOOP

Mogelijke meandering/loop



Uitnodigen om anders te kijken

Kunst kan een plek letterlijk en figuurlijk in beweging brengen. Zo krijgt de vijver, die nu nog vrij open en rustig oogt, straks een nieuwe dynamiek. Het kunstwerk nodigt uit om te kijken, te ontdekken en de omgeving op een andere manier te beleven. Het kan ook een plek worden waar mensen samenkomen – om even te zitten, te spelen of simpelweg te genieten van de omgeving.

Meer dan alleen mooi

Kunst in de openbare ruimte is meer dan decoratie. Het kan vragen oproepen, inspireren of aanzetten tot gesprek. Op het *Helend Pad* willen we juist die ontmoeting stimuleren.

Door kunst willen we met elkaar in gesprek komen over thema's als mentale gezondheid, balans en wat het betekent om zorg nodig te hebben. Op een toegankelijke en laagdrempelige manier. Daarnaast draagt een zorgvuldig ingerichte en artistiek vormgegeven omgeving bij aan hoe veilig en prettig een plek wordt ervaren. Het nodigt uit om er te zijn en er gebruik van te maken.

Kunst en welzijn

Kunst kan ook direct bijdragen aan welzijn. Het kan verwonderen, laten glimlachen of rust brengen. Even stilstaan bij een kunstwerk helpt om te vertragen en uit de drukte van de dag te stappen.

In combinatie met de natuur van het landgoed versterkt dit effect zich. Natuur zorgt op zichzelf al voor ontspanning – kunst voegt daar een extra laag beleving aan toe.

Bovendien brengt kunst mensen samen. Het nodigt uit tot gesprek: wat zie jij? Wat vind jij ervan? Juist die uitwisseling zorgt voor verbinding.

Een uitnodiging aan iedereen

Met het *Helend Pad* wordt het landgoed nog meer een plek om te ontdekken. Een plek waar je welkom bent, waar je kunt wandelen, kijken en ervaren.

Kunst in de openbare ruimte helpt mensen zich meer verbonden te voelen – met de omgeving én met elkaar. En precies dat is waar het op Huize Padua om draait.



Levendig
Landgoed
Huize Padua

Vragen? Heb je nog vragen of opmerkingen?

Mail naar levendiglandgoed@ggzoostrabant.nl

Landgoed Huize Padua, Kluisstraat 2, 5427 EM Boekel

levendiglandgoedhuizepadua.nl